

1. **В:** Пробвах да използвам технологията „Събуждане по Интернет“ (Wake-on-Internet) на Orbweb с дънната платка H87 Killer, но не успях да събудя моята система, след като отдалечено вкарах системата в режим „сън“. Какво да правя?

О: Преди да използвате тази характеристика, проверете следното на вашия хост-компютър:

1. Моля, изтеглете драйвера за Atheros LAN, версия:1.1.42.1291 оттук:

[http://download.asrock.com/drivers/All/Lan/Atheros_Lan\(v1.1.42.1291\).zip](http://download.asrock.com/drivers/All/Lan/Atheros_Lan(v1.1.42.1291).zip)

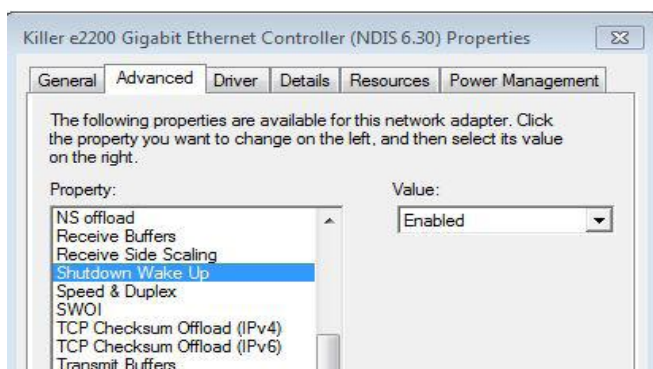
2. Моля, отстранете стария мрежов драйвер, след това инсталирайте новия драйвер.

3. Уверете се, че опцията "PCI Devices Power On" (Включване на PCI устройства) е активирана в менюто UEFI SETUP UTILITY > Advanced > ACPI Configuration.

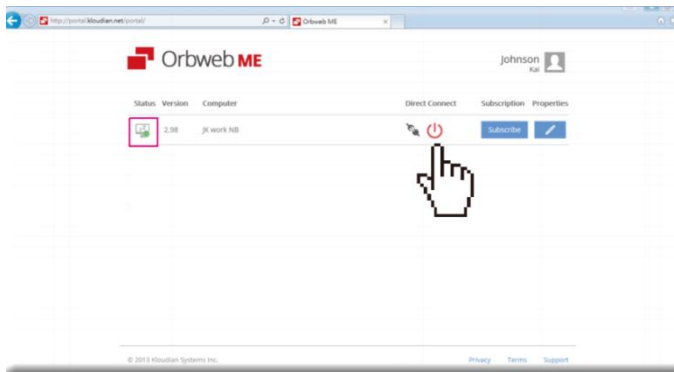


(*Екранът UEFI е само за справка. Действителният екран може да се различава в зависимост от модела.)

4. Уверете се, че опцията "Shutdown Wake Up" и "SWOI" са активирани в менюто Device Manager > Network Adapters > Killer e2200 Gigabit Ethernet Controller (NDIS 6.30) Properties > Advanced.



5. Използвайте Orbweb, за да управлявате дистанционно системата – да „заспива“ или да се „събужда“.



2. **В:** Не мога да инсталирам Rapid Storage Technology на моята дънна платка Intel 9-серия. Получавам съобщение: "Следното приложение изисква Microsoft .NET framework 4.5: Intel Rapid Storage Technology". Как да инсталирам този драйвер?

О: Приложението Rapid Storage Technology версия 13.1.0.1058 изисква Microsoft .NET framework 4.5, за да бъде инсталирано. Моля, изтеглете и инсталирайте Microsoft .NET framework 4.5 преди да инсталирате Rapid Storage Technology.

	2014/4/15	Windows® 7 64bit	644.25KB	Windows XP ver:1.0.6 Windows XP 64bit ver:1.0.6 Windows 7 ver:1.0.6 Windows 7 64bit ver:1.0.6 Windows 8 ver:1.0.6 Windows 8 64bit ver:1.0.6 Windows 8.1 ver:1.0.6 Windows 8.1 64bit ver:1.0.6	
	2014/6/24	Windows® 7 64bit	1.39MB	SATA Floppy Image ver:13.1.0.1058	
	2014/6/24	Windows® 7 64bit	10.54MB	Intel Rapid Storage Technology driver and utility ver:13.1.0.1058 Windows 7 ver:13.1.0.1058 Windows 7 64bit ver:13.1.0.1058 Windows 8 ver:13.1.0.1058 Windows 8 64bit ver:13.1.0.1058 Windows 8.1 ver:13.1.0.1058 Windows 8.1 64bit ver:13.1.0.1058	
				*For Windows 7 (32 / 64 bit) OS, please install Microsoft .NET framework 4.5 before installing Intel Rapid Storage Technology driver.	Download here
	2014/4/15	Windows® 7 64bit	5.21MB	Intel USB 3.0 driver ver:3.0.0.16 Windows 7 ver:3.0.0.16 Windows 7 64bit ver:3.0.0.16	
	2014/12/3	Windows® 7 64bit	123.30MB	VGA driver ver:15.33.31.64.3993	

3. **В:** Когато 3DMark работи, системата „увисва“ по време на тестове, или понякога получава съобщение за грешка "process exited unexpectedly" (неочаквано излизане от процеса). Какво да правя?

О: Моля, проверете дали е активирана в BIOS опцията "APCI HPET table", или деактивирайте опцията "Systeminfo Scan" в 3Dmark.

За допълнителни предложения относно 3Dmark, моля посетете страницата за често задавани въпроси на 3Dmark: <http://www.futuremark.com/support/3dmark>