

1. Q: Am încercat să folosesc tehnologia Orweb "Wake On Internet" împreună cu un H87 Killer, dar nu am reușit să îl repornesc anterior unei comenzi "sleep mode" date de la distanță. Cum ar trebui să procedez?

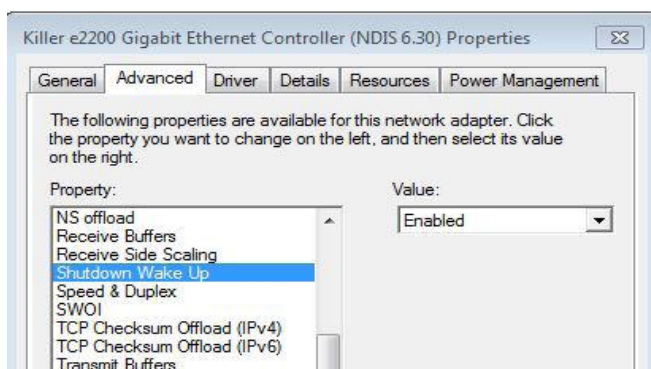
A: Înainte de a folosi această comandă, vă rugăm să verificați următoarele aspecte pe calculatorul principal:

1. Descărcați driver-ul Atheros LAN ver:1.1.42.1291 de aici:
[http://download.asrock.com/drivers/All/Lan/Atheros_Lan\(v1.1.42.1291\).zip](http://download.asrock.com/drivers/All/Lan/Atheros_Lan(v1.1.42.1291).zip)
2. Dezinstalați vechiul driver de rețea și instalați-l pe cel nou.
3. Asigurați-vă că funcția "PCI Devices Power On" este activă în UEFI SETUP UTILITY > Advanced > ACPI Configuration.

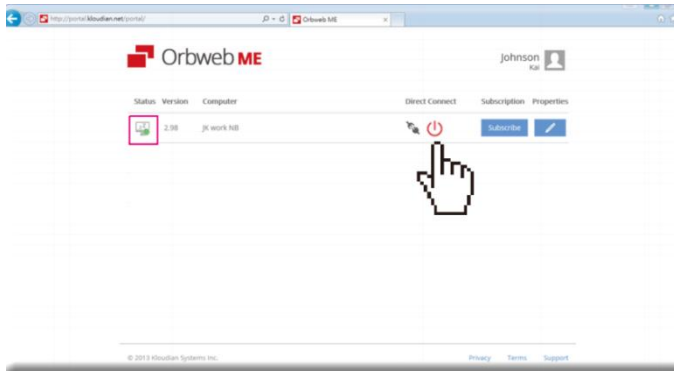


(*Imaginea este folosită doar de referință. Programul poate arăta altfel în funcție de model.)

4. Asigurați-vă că funcțiile "Shutdown Wake Up" și "SWO1" sunt active în Device Manager > Network Adapters > Killer e2200 Gigabit Ethernet Controller (NDIS 6.30) Properties > Advanced.



5. Folosiți Orbweb pentru a controla sistemul de la distanță.



2. Q: Nu pot instala tehnologia Rapid Storage pe o placa de bază din seria Intel 9. Afișează mesajul: "Următoarea aplicație necesită Microsoft .NET framework 4.5: Intel Rapid Storage Technology". Cum instalez acest driver?

A: Rapid Storage Technology ver. 13.1.0.1058 necesită Microsoft .NET framework 4.5 pentru a fi instalat, vă rugăm să descărcați și să instalați Microsoft .NET framework 4.5 înainte de a utiliza Rapid Storage Technology.

	2014/4/15	Windows® 7 64bit	644.25KB	Windows XP ver:1.0.6 Windows XP 64bit ver:1.0.6 Windows 7 ver:1.0.6 Windows 7 64bit ver:1.0.6 Windows 8 ver:1.0.6 Windows 8 64bit ver:1.0.6 Windows 8.1 ver:1.0.6 Windows 8.1 64bit ver:1.0.6	
	2014/6/24	Windows® 7 64bit	1.39MB	SATA Floppy Image ver:13.1.0.1058	
	2014/6/24	Windows® 7 64bit	10.54MB	Intel Rapid Storage Technology driver and utility ver:13.1.0.1058 Windows 7 ver:13.1.0.1058 Windows 7 64bit ver:13.1.0.1058 Windows 8 ver:13.1.0.1058 Windows 8 64bit ver:13.1.0.1058 Windows 8.1 ver:13.1.0.1058 Windows 8.1 64bit ver:13.1.0.1058	
				*For Windows 7 (32 / 64 bit) OS, please install Microsoft .NET framework 4.5 before installing Intel Rapid Storage Technology driver.	Download here
	2014/4/15	Windows® 7 64bit	5.21MB	Intel USB 3.0 driver ver:3.0.0.16 Windows 7 ver:3.0.0.16 Windows 7 64bit ver:3.0.0.16	
	2014/12/3	Windows® 7 64bit	123.30MB	VGA driver ver:15.33.31.64.3993	

3. Q: Când rulează aplicația 3DMark, sistemul iese automat în timpul testelor și afișează următoarea eroare : "procesul s-a închis neașteptat". Cum ar trebui să procedez?

A: Vă rugăm să verificați dacă în opțiunea din BIOS "APCI HPET table" este activă sau să dezactivați opțiunea "Systeminfo Scan" din 3Dmark.

Pentru mai multe informații legate de 3Dmark, accesați urmatorul link: <http://www.futuremark.com/support/3dmark>