

(1) F: Ich habe sporadisch einen schwarzen Bildschirm oder verliere die Verbindung zum Bildschirm. Wie löse ich das Problem?

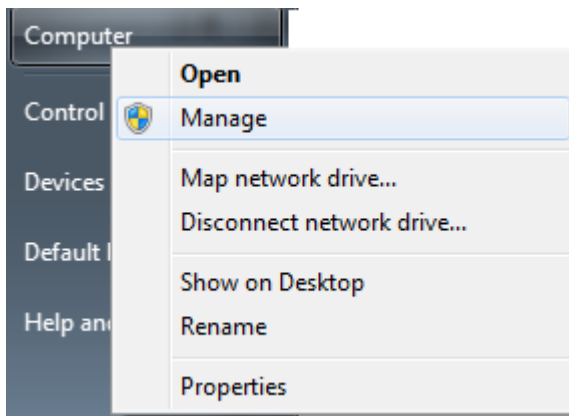
A: Installieren Sie bitte den neuesten Grafiktreiber, den Sie von der Webseite von ASRock oder der Webseite von AMD herunterladen können.

ASRock: <https://www.asrock.com/Graphics-Card/index.asp>

AMD: <https://www.amd.com/en/support>

(2) F: Ich kann den Grafikkartentreiber nicht installieren. Wie löse ich das Problem?

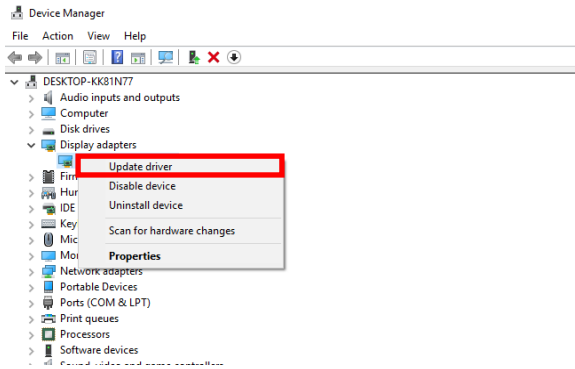
- A:**
1. Bitte laden Sie den neuesten Grafikkartentreiber von der offiziellen Webseite herunter.
Link: <https://www.asrock.com/Graphics-Card/index.asp>
 2. Stellen Sie sicher, dass der Grafikkartentreiber kompatibel mit Ihrem Betriebssystem ist.
 3. Führen Sie im Explorer einen Rechtsklick auf “Dieser-PC” aus und wählen Sie “Verwalten”.



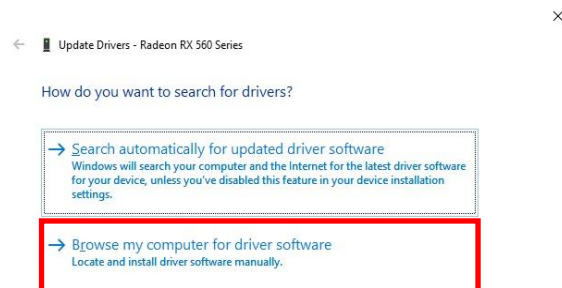
4. Klicken Sie auf “Geräte-Manager” und machen Sie einen Doppelklick auf “Grafikkarten”.



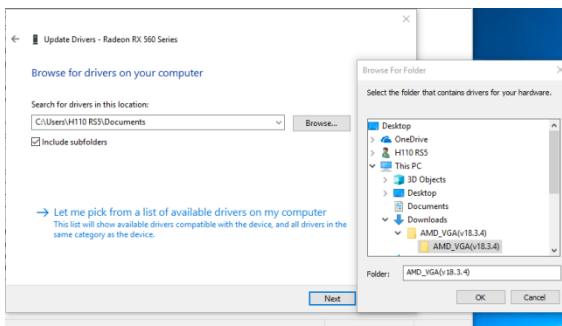
5. Machen Sie einen Rechtsklick auf die Grafikkarte, wählen Sie “Eigenschaften” und klicken Sie in der Registerkarte “Treiber” auf “Treiber aktualisieren”.



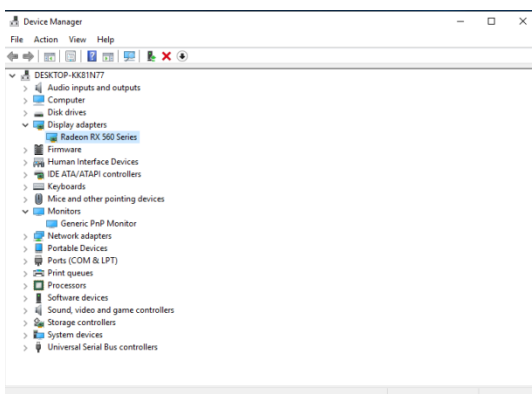
6. Klicken Sie auf „Auf dem Computer nach Treibersoftware suchen“.



7. Wählen Sie den Treiber aus, den Sie in Schritt 1 heruntergeladen haben.



8. Sobald der Treiber erfolgreich installiert wurde, wird Ihnen der korrekte Name der Grafikkarte angezeigt.



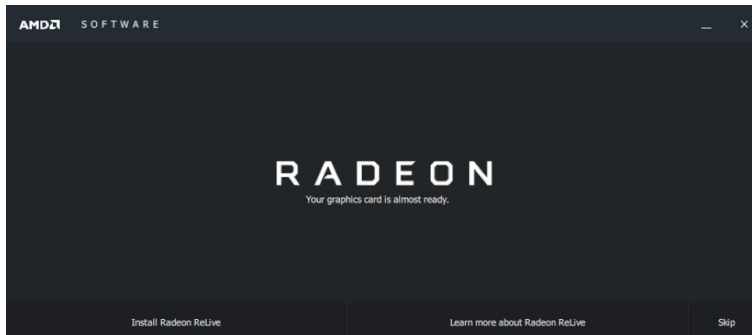
(3) F: Wie aktiviere ich die Funktion AMD Relive?

A: Halten Sie sich bitte an die folgenden Schritte, um die Funktion AMD ReLive zu aktivieren.

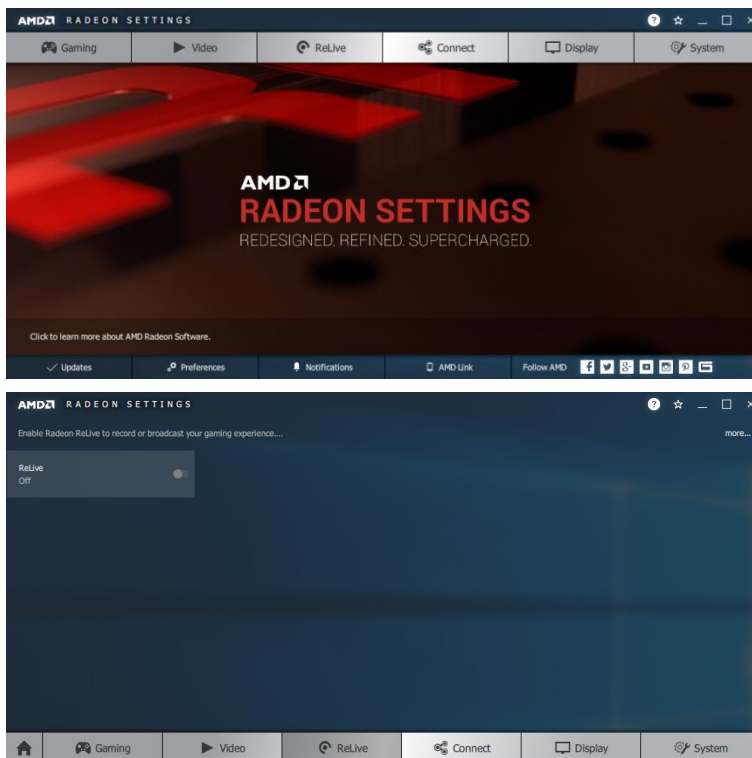
Schritt 1 – Gehen Sie auf die Webseite von ASRock und laden Sie den AMD-Treiber herunter.

Link: <https://www.asrock.com/Graphics-Card/index.asp>

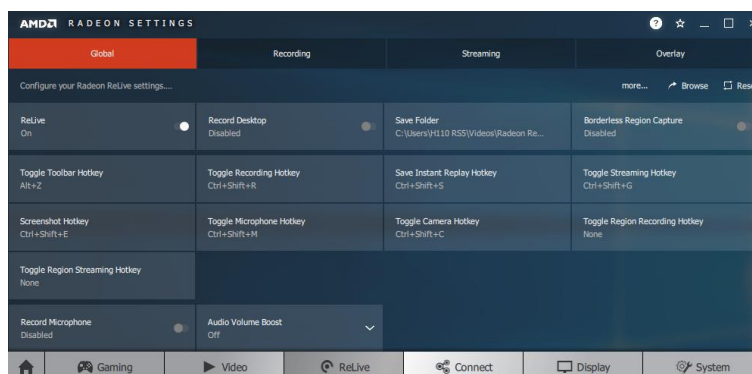
Schritt 2 – Wählen Sie nach der Treiberinstallation “Install Radeon ReLive” aus.



Schritt 3 – Wechseln Sie in der Oberfläche auf die ReLive-Seite und stellen Sie den Schalter bei ReLive auf “ON”, um die Funktion zu aktivieren.



Schritt 4 – Die Funktion ReLive ist jetzt aktiviert.



(4) F: Kann ich bei der RX500-Serie von ASRock einen DVI-zu-D-Sub-Adapter verwenden?

A: Die RX500-Serie unterstützt keine D-Sub-Ausgabe, so dass DVI-zu-D-Sub-Adapter nicht unterstützt werden.

Für einen HDMI/DP-zu-D-Sub-Konverter wird ein Drittanbieterchip benötigt, der verschiedene Probleme verursachen kann, wie etwa Signalverlust, eine fehlende Systemanzeige oder ähnliches.

Wir empfehlen dringend, eine direkte Verbindung zwischen DP, HDMI oder DVI und der verbundenen Karte herzustellen.

(5) F: Sollte ich den Treiber aktualisieren, wenn auf der Webseite von ASRock ein neuer Treiber für meine Grafikkarte angeboten wird?

A: Die Installation eines neuen Treibers kann in folgenden Situationen notwendig sein.

1. Für die Unterstützung neuer Produkte oder neuer Features
2. Für die Optimierung der Grafik- und Gaming-Leistung
3. Für die Behebung bekannter Probleme oder das verbessern bestehender Features

Wenn Ihr System einwandfrei funktioniert, empfehlen wir keine Aktualisierung des Treibers.

Wenn Sie den Treiber aktualisieren müssen, müssen Sie zunächst den Originaltreiber deaktivieren, den Computer neu starten und anschließend den neuen Treiber installieren.

(6) F: Ich habe eine Grafikkarte in meinem System installiert, aber der Monitor zeigt kein Signal an. Wie sollte ich vorgehen?

A: Bitte beachten Sie die folgenden Vorschläge, um Ihr System zu überprüfen.

1. Entfernen Sie die Grafikkarte und prüfen Sie, ob das System mit dem Onboard-Grafikausgang ein Signal an den Bildschirm schickt.
Falls nicht, wird das Problem womöglich von anderen Geräten als der Grafikkarte ausgelöst.
2. Überprüfen Sie die Kabelverbindung zwischen der Grafikkarte und dem Monitor.
3. Stellen Sie sicher, dass das PCIe-Stromkabel korrekt mit der Grafikkarte verbunden ist.
4. Vergewissern Sie sich, dass die Eingangssignaleinstellung des Monitors für den Grafikausgang (DVI, HDMI, DP...) richtig konfiguriert ist.
5. Wenn Ihr Mainboard mehr als einen PCIe-Slot unterstützt, installieren Sie die Grafikkarte in einem anderen PCIe-Slot und versuchen Sie es erneut.