

1. Q: Cum pot aplica functia 3D pe ASRock Vision 3D si pe sistemul ION3D?

A: Monitor Diferit/TV/continut /redarea software poate avea stari diferite.
Folosim exemplul de mai jos:

3D TV: Samsung UA46C7000WM 46"

Play back software: Power DVD10 v10.0.2025.52

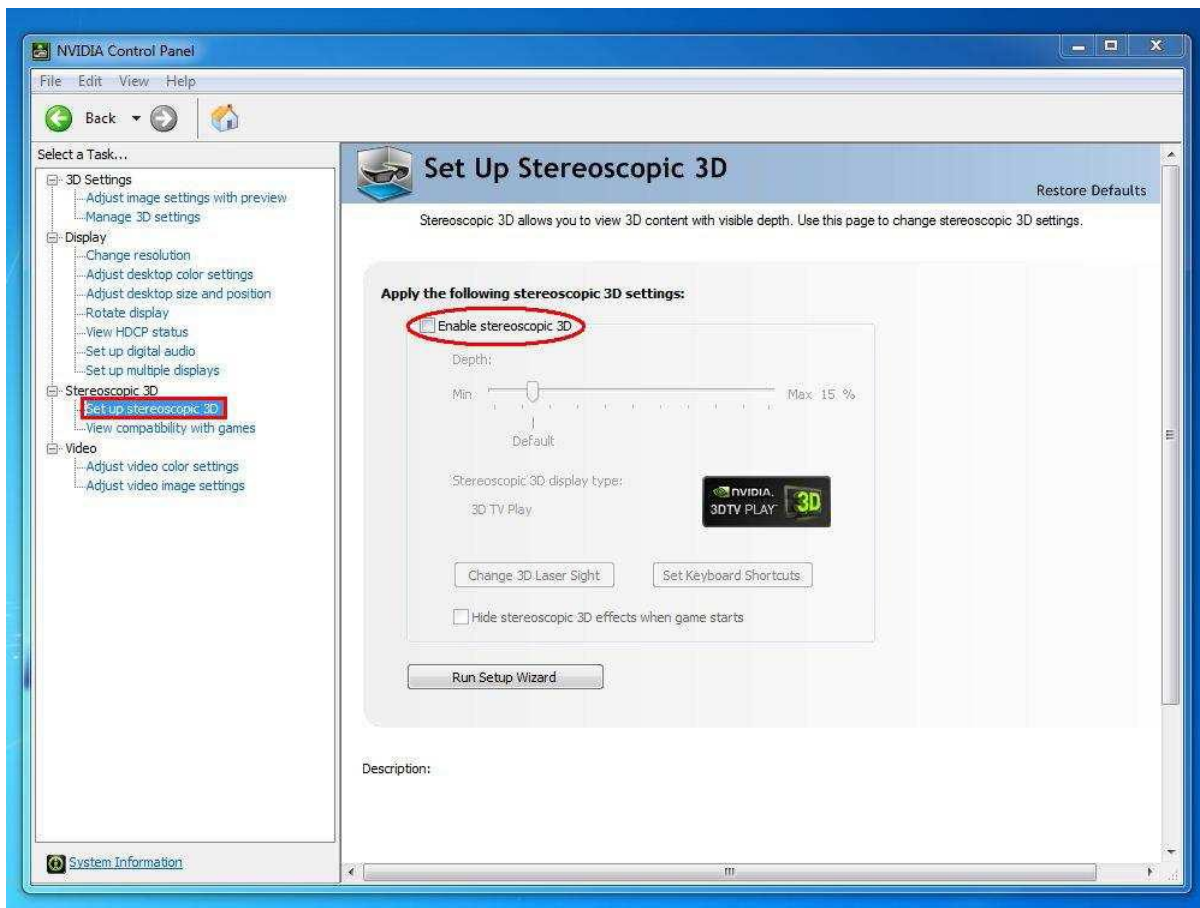
Play back continut: Step UP 3D blu-ray

1. Urmarii pasii de mai jos pentru configurarea in OS

A. Instalati toate driverele pe SCD inainte de a urmari pasii din acest ghid de configurare.

B. Faceti click-dreapta pe desktop, apoi intrati in panoul de control NVIDIA.

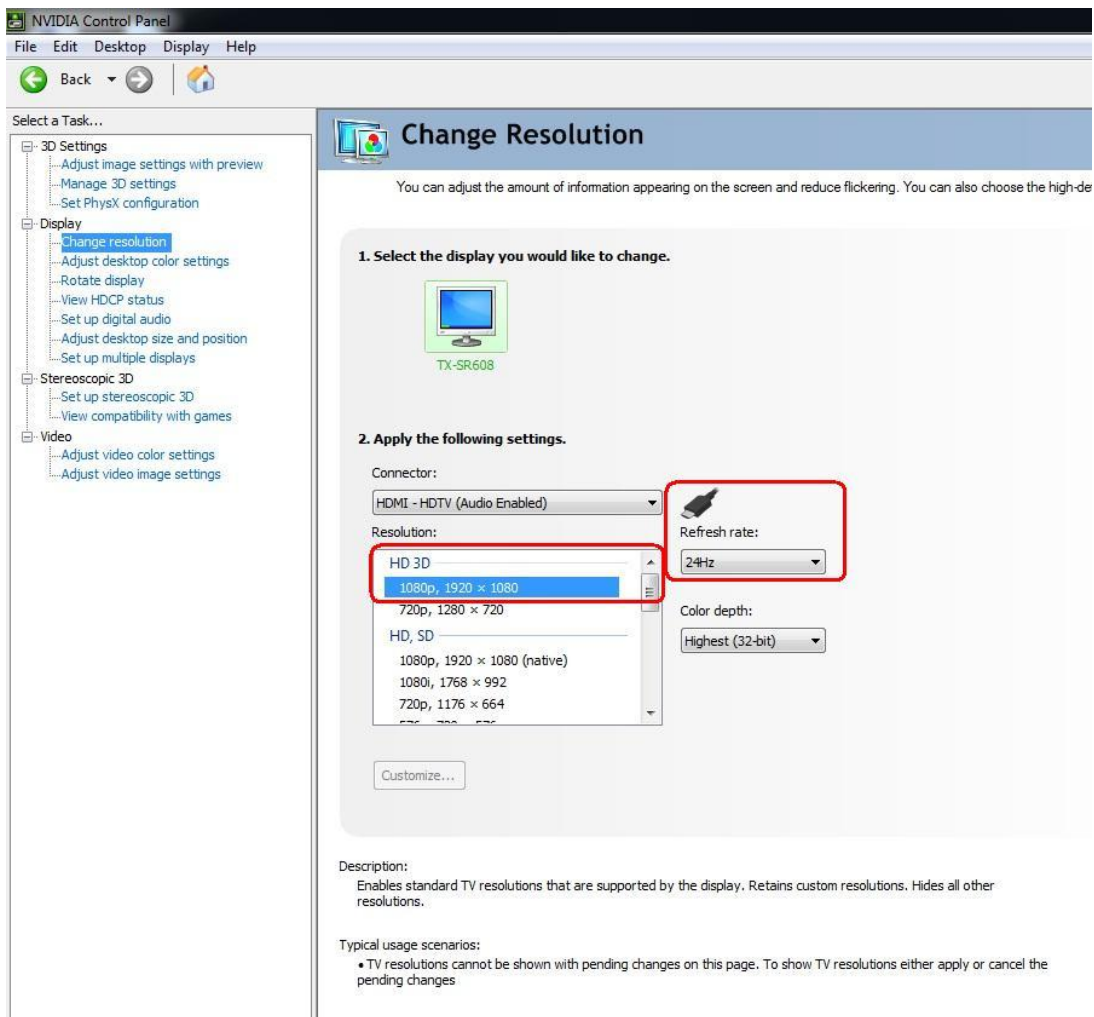
C. Selectati "Setup Stereoscopic 3D task" din panoul de control NVIDIA, si marcati "Enable Stereoscopic"



D. Daca este pentru prima data cand instalati functia 3D, sistemul poate conduce la executarea Setup Wizard.
Urmarii instructiunile si completati Setup Wizard.

E. Dupa completarea Setup Wizard, intrati in Display>Schimbare Rezolutie, setati rezolutia pe "HD, 3D" cu solutia potrivita si "Reimprospatati rata".

Noi o setam la "1080p" si 24 Hz in timpul testelor.

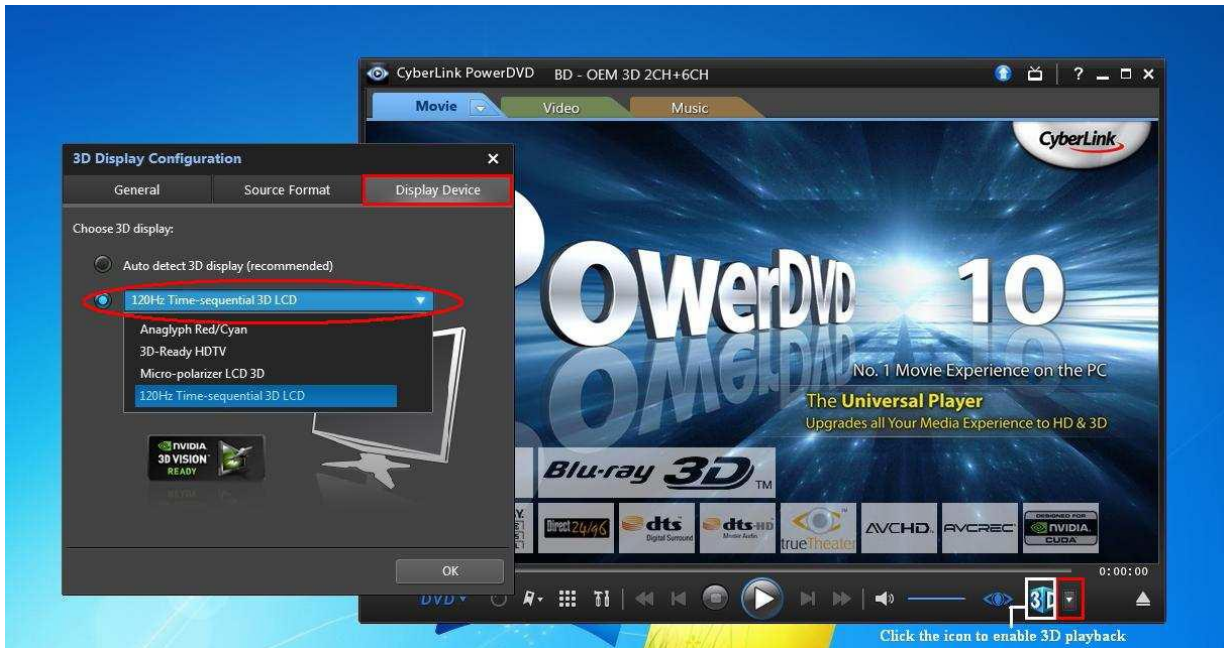


F. Faceti click pe "Apply" pentru salvarea modificarilor.

2. Urmarii pasii de mai jos pentru a configura PowerDVD10

A. Faceti click pe sageata de langa iconita "3D" pe PowerDVD10 pentru a porni Configurarea 3D Display

B. La fel ca in imaginea de mai jos, selectam spre exemplu 120 Hz Time-sequential 3D LCD.



*Nota: Tineti cont ca monitoarele pot avea setari diferite. Verificati intotdeauna manualul de utilizare al monitorului/televizorului pentru mai multe detalii.

C. Dupa aceea puteti folosi continutul 3D

2. Q: Cum se configureaza iesirea de sunet digital (DTS5.1, Dolby5.1, DTS HD Master and Dolby True HD) via HDMI sau SPDIF?

A: Cerinte:

- OS: Windows7, Vista SP2 sau versiuni mai noi.
- Receptor / decodor: Onkyo TX-SR608 amplificator spre exemplu:
- Redare software: spre exemplu Power DVD10 v10.0.2025.52 sau alt software de redare.

Configurare:

1. Instalati toate driverele din suportul CD, dupa aceea verificati manager dispozitiv, ar trebui sa nu apara "!" sau "?" pe lista.

2. Intrati in Control Panel>Hardware si Sunet> Sunet

Daca doriti sa faceti output HDMI, selectati [HDMI output]

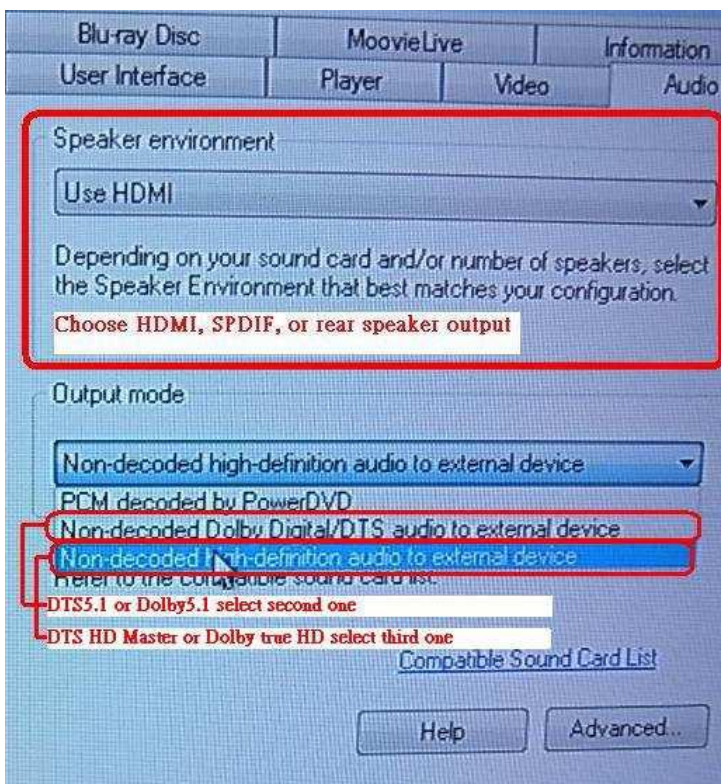
Daca doriti sa faceti output via SPDI, selectati [Digital output]



*Chipset/Placa de baza diferite pot afisa informatii diferite, imaginea de mai sus este numai pentru referinte.

3. Accesati setarile Audio din aplicatie.

Luam spre exemplu Power DVD 10 de aici: Selectati mediul Speaker si modurile Output care le doriti.



4. Setati amplificatorul/decodorul pe iesirea de sunet digital, cea pe care o doriti.

5. Setati formatul de iesire corespunzator de pe continutul dumneavoastra/ manualul sursa.



6. După aceea se poate reda continutul/sursa.

3. Q: Dacă mouse-ul sau tastatura nu funcționează corespunzător în BIOS, cum rezolv această problemă?

A: Va rugăm actualizați cea mai recentă versiune BIOS din linkul de mai jos sau beta BIOS de la Beta Zone pentru testări.

BIOS link descărcare: <http://www.asrock.com/support/download.ro.asp>

4. Q: Cum se preinstalează driver-ul SATA RAID pe chipset-ul plăcii de bază X79?

A: Pasul1:

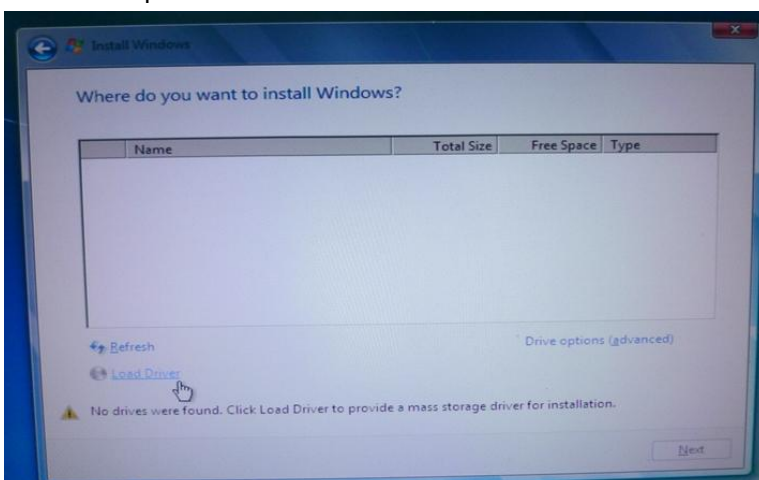
[http://download.asrock.com/drivers/Intel/SATA/Floppy_Win7-64_Win7_Vista64_Vista_XP64_XP\(v3.0.0.2003\).zip](http://download.asrock.com/drivers/Intel/SATA/Floppy_Win7-64_Win7_Vista64_Vista_XP64_XP(v3.0.0.2003).zip)

Step2:

Faceti unzip pe driverul SATA RAID care s-a descărcat în pasul 1 și mutați driver-ul SATA RAID pe stick-ul USB.

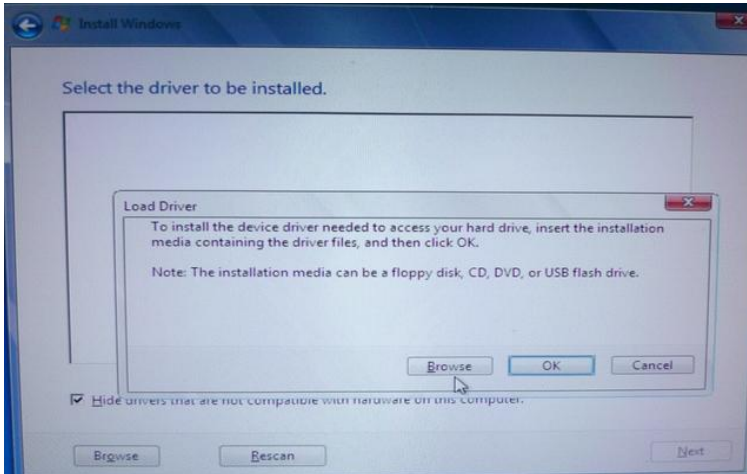
Pasul3:

Faceti click pe "Load Driver" atunci când selectați hard drive din instalarea Windows.



Pasul4:

Facaeti click pe "Browse"

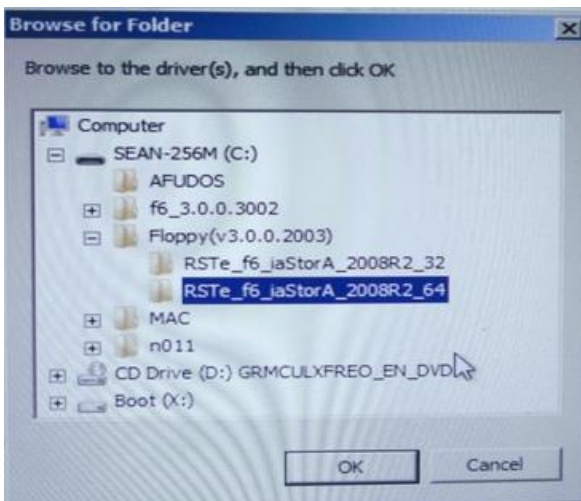


Pasul5:

Alegeti fisierul descarcat din pasul 1.

RSTe_f6_iaStorA_2008R2_32 este folosit pentru sistem de operare 32-bit.

RSTe_f6_iaStorA_2008R2_64 este folosit pentru sistem de operare 64-bit.



Pasul6:

Selectati driver-ul SATA RAID pentru "Intel(R) C600 Series" ca in imaginea de mai jos si faceti click pe next pentru a instala OS.

